



# Bien vivre chez soi, les seniors prennent la parole !

## Dans un contexte où :

- La population française compte plus de 20% de personnes de 65 ans et plus
- Les seniors ont un désir de rester à la maison le plus longtemps et le mieux possible
- La chute au domicile est un enjeu majeur de santé publique

Nous avons mené une étude qualitative et quantitative auprès de

## 292 seniors

âgés en moyenne de 78 ans

## pour comprendre leurs défis d'aménagement

## TOP 5 DES PROBLÉMATIQUES RENCONTRÉES DANS LEUR LOGEMENT

- Porter des objets lourds
- Atteindre des objets en hauteur ou se baisser
- Les hauteurs d'assise
- La circulation dans le logement
- Le franchissement d'obstacles

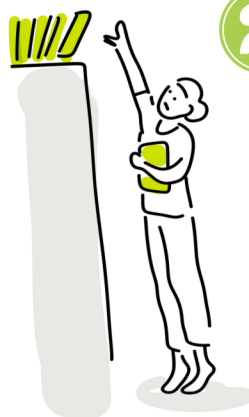
## LES PIÈCES PROBLÉMATIQUES QU'ILS AIMERAIENT FAIRE ÉVOLUER EN PRIORITÉ



### 1 La salle de bains

## 41%

Transformeront leur salle de bains pour qu'elle soit plus fonctionnelle



### 2 La cuisine

## 21%

Repenseraient leur cuisine pour plus de fonctionnalité et d'accessibilité à hauteur

## LES SÉNIORS ONT FAIT ÉVOLUER LEUR LOGEMENT

## 57%

### # 1 Salle de bains

Plus de la moitié font des modifications en profondeur (convertir la baignoire en douche)

## 54%

### # 2 Logement en général

Ont réalisé des aménagements **sécuritaires** et fait des évolutions de **confort**

## 47%

### # 3 Chambre

L'action principale a été d'agir sur le **lit**

## 39%

### # 4 Salon / salle à manger

Leur priorité s'oriente sur le **confort** et des **assises avec des hauteurs adaptées**



## 38%

### # 5 Cuisine

Plus de 1/3 l'a revu dans l'ensemble pour plus de **fonctionnalité**

## POURQUOI FONT-ILS DES AMÉNAGEMENTS ?



## 71 ans

L'âge moyen auquel ils aménagent leur logement

## 54%

# 1 La recherche de **confort**

## 33%

# 2 La peur de **chuter** ou se faire mal

## 23%

# 3 Le **renouvellement**

Etude réalisée en partenariat avec l'Ameublement français et le StabbiLab avec le soutien financier du CODIFAB. Méthodologie : enquête quantitative réalisée via un questionnaire auto-administré auprès d'un échantillon de 279 individus âgés de 60 à 100 ans. Le recueil des données a eu lieu du 1 octobre au 11 novembre 2022.

Contacts étude : StabbiLab : [stabilab@gmail.com](mailto:stabilab@gmail.com) / Ameublement français : [souvervie@ameublement.com](mailto:souvervie@ameublement.com)



# Bien vivre chez soi, les seniors prennent la parole !

Même s'ils sont en globalité satisfaits de leur logement :

## DES SÉNIORS PLUS OUVERTS QU'ON NE LE PENSE AUX MODIFICATIONS

**74%** Accueilleraient des aménagements dans leur logement s'ils n'avaient aucune contrainte

**40%** Sont prêts à allouer un budget pour adapter leur logement dans la perspective du vieillissement (les montants varient)

**26%** Ne changeraient rien : ils sont attachés à leur logement tel qu'il est

Des seniors proactifs : ils sont curieux et recherchent de solutions aux problèmes rencontrés, ... mais ils **peinent à trouver l'information et les bons produits.**



## LES SÉNIORS EN QUÊTE DE CONSEILS POUR AMÉNAGER LEUR LOGEMENT SE TOURNENT AVANT TOUT VERS :

**1** Leurs proches

**2** Les artisans

**3** Les professionnels médico-sociaux

## LEURS CRITÈRES D'ACHATS

**# 1** PRIX

**# 3** FONCTIONNALITÉ ET CONFORT

**# 5** SERVICE DE MONTAGE

**# 2** SAV

**# 4** FABRICATION FRANÇAISE

**&** ESTHÉTIQUE

## FREINS À L'AMÉNAGEMENT DE LEUR LOGEMENT

**# 1** LES COÛTS DES CHANGEMENTS À FAIRE

Difficile pour les seniors d'évaluer le budget à allouer pour adapter leur logement dans la perspective du vieillissement.

Une part conséquente

- **NE SOUHAITE PAS** dégager de budget
- **OU NE PEUT PAS**



**# 2** LA NÉCESSITÉ D'ÊTRE ACCOMPAGNÉS

## DES FREINS QUI CONDUISSENT POTENTIELLEMENT LES SÉNIORS À LAISSER TOMBER L'AMÉNAGEMENT

- Ne pas trouver des produits qui correspondent à leurs besoins ou critères d'achat
- Les gros travaux
- Ne pas savoir à qui s'adresser
- La peur de déranger
- La non-disponibilité du proche ou de la tierce personne



Etude réalisée en partenariat avec l'Ameublement français et le StabbiLab avec le soutien financier du CODIFAB. Méthodologie : enquête quantitative réalisée via un questionnaire auto-administré auprès d'un échantillon de 279 individus âgés de 60 à 100 ans. Le recueil des données a eu lieu du 1 octobre au 11 novembre 2022.

Contacts étude : StabbiLab : [stabilab@gmail.com](mailto:stabilab@gmail.com) / Ameublement français : [souvervie@ameublement.com](mailto:souvervie@ameublement.com)